

PIR Kirjaamo

Lähetäjä: Piirainen Paula (ELY) <paula.piirainen@ely-keskus.fi>
Lähetetty: maanantai, 12. kesäkuuta 2023 18:39
Vastaanottaja: PIR Kirjaamo
Kopio: Pelkonen Pauliina (ELY)
Aihe: Pirkanmaan ELY-keskuksen kommentit, Pakkalankulman asemakaavan laajennus

Seurantamerkintä: Seuranta
Merkinnän tila: Merkitty

Viite: Lausuntopyyntö 26.5.2023

Asia: Pakkalankulman asemakaavan laajennus, kaava nro 269, Pirkkala

Pirkanmaan ELY-keskukselta pyydetään lausuntoa Pakkalankulman asemakaavan laajennuksesta, kaava nro 269, Pirkkala. ELY-keskus on perehtynyt kaavan luonnokseen ja esittää sen perusteella seuraavat huomiot:

Asemakaavoitettavalla alueella on voimassa oikeusvaikutteinen Pirkkalan taajamayleiskaava. Yleiskaavassa aluetta koskevat pientalovaltainen asuntoalue (AP) -merkintä, julkisten palvelujen ja hallinnon alue (PY) -merkintä, viheryhteystarve sekä meluntorjuntatarve. Suunnittelualue sijoittuu Pakkalankulman kunnanosaan ja se rajautuu etelä- ja itäosastaan Pakkalankulmantien varren asuinpientaloihin, pohjoisessa Naistenmatkantiehen ja länsiosastaan Kalliomäen-Silvonvainion taajamametsään.

ELY-keskus pitää kaavan tavoitteita kannatettavina. Suunnittelualue sijoittuu olemassa olevan yhdyskuntarakenteen viereen ja julkisten liikennevälineiden reittien läheisyyteen.

ELY-keskus on aiemmissa kommentissaan huomionnut Naistenmatkantien mahdollisen liikennemelun. Alueelle ollaan sijoittamassa melulle herkkää toimintaa (koulu ja asumista), joten alueen suunnittelussa tulee varmistua siitä, etteivät sallitut meluarvot ylity. Luonnoksessa on esitetty, että meluselvitystä tarkennetaan mahdollisesti ennen ehdotusvaihetta. Lisäksi luonnoksessa on massoittelemalla tarkasteltu sisäpihojen suojausta melulta ja liikenteeltä sekä alueen kaupunkikuvallista visiota. ELY-keskus näkee vaihtoehtojen tutkimisen positiivisena ja toimintojen sijoittelun harkittuna. Melun leviämisen herkkyytarkastelulla on mahdollista tutkia massoittelemalla toimivuutta ja ELY-keskus näkee sen tässä tapauksessa tarpeellisena.

Kaavaselostuksessa todetaan kuitenkin, että asuntokohtaisten oleskelualueiden, eli parvekkeiden, melutasot nousevat liikenteenpuoleisilla seinustoilla LAeq 7-22 60- 65 dB ja LAeq 22-7 54- 57 dB. ELY-keskus näkee, että suunnittelussa olisi hyvä kiinnittää huomiota huoneistojen avautumissuuntiin ja välttää parvekkeiden sijoittamista liikenteenpuoleisille seinustoille.

ELY-keskus huomauttaa, että kaavassa esitetty virkistysalue ei kaikilta osin sijoitu 55 dB:n alueelle, vaan melutaso ylittyisi Naistenmatkantien läheisyydessä. Näiltä osin tulisi tutkia melun hallinnan keinoja tai viheralueen osan osoittamista suojaviheralueena (ev).

Luonto

Pirkkala Taajamayleiskaavassa 2020 on merkitty kaava-alueelle viheryhteystarve. Luonnoksen kaavakarttaan on merkitty alueen itäpuolelle YO-alue, joka kaventaisi yleiskaavaan merkittyä viheryhteyttä. Jatkosuunnittelussa tulisi tarkastella mahdollisuuksia viheryhteyden leventämiseen.

Taajamayleiskaavassa kaava-alueelle sijoittuu lisäksi Luo-merkintä, Luonnon monimuotoisuuden kannalta erityisen tärkeä alue. Merkinnällä on osoitettu metsälain 10 §:n mukaiset erityisen arvokkaat elinympäristöt sekä muut luonnon monimuotoisuuden kannalta tärkeät alueet, mm. lehdot ja liito-oravien havaitut esiintymisaluet. Tämä luo-alue olisi tärkeä huomioida alueen luontoselvitystä tehtäessä.

Luonnoksen selostuksessa on kerrottu, että alueen luontoselvitys sekä uhanalaisen eliöstön kartoitus tehdään kevätkesällä 2023. Luontoselvityksen tiedot lisätään ehdotusvaiheessa. Alueen luontoarvoja ja niiden huomioimista kaavassa ei voi tarkastella ennen kuin luontoselvitykset ovat valmistuneet.

ELY-keskus pyytää varaamaan tilaisuuden lausunnon antamisesta ehdotusvaiheessa.

ystävällisin terveisin,

Paula Piirainen
Ylitarkastaja
paula.piiirainen@ely-keskus.fi

puh. 0295 036 347, vaihde 0295 036 000

Rakennettu ympäristö –yksikkö

Pirkanmaan elinkeino-, liikenne- ja ympäristökeskus (ELY-keskus)
PL 297, 33101 Tampere
Yliopistonkatu 38 (Attila)

Tämä viesti on tarkoitettu ainoastaan henkilölle tai yhteisölle, jolle se kuuluu. Viesti saattaa sisältää luottamuksellista tietoa. Jos olet saanut viestin erehdyksessä, sinulla ei ole siihen käyttöoikeutta. Tässä tapauksessa ilmoita siitä lähettäjälle ja poista viesti postilaatikostasi.

Asiakirjan diaarinumero: 278/2023

Päivämäärä: 26.05.2023

Otsikko: Pirkkala, Pakkalankulman asemakaavan muutos ja laajennus (nro 269),
luonnos, PIR/1067/1103/2022

Allekirjoittajat:

<i>Nimi</i>	<i>Allekirjoitettu tunnisteella</i>	<i>Allekirjoituspäivä EE(S)T</i>
Lehto Anna-Leena	Vahva	2023-05-26 16:39
Lyyra-Seppänen Anna	Vahva	2023-05-26 16:56
Katariina		



Tämä dokumentti sisältää:

- Etusivun
- Alkuperäisen dokumentin (tai dokumentit)
- Sähköiset allekirjoitukset. Nämä eivät ole asiakirjan sivuilla nähtävillä, mutta ovat sähköisesti liitettynä.



Tämä tiedosto on sinetöity digitaalisella allekirjoituksella, joka toimii asiakirjan eheyden takaajana. Asiakirjamuoto tukee pitkäaikaista säilytystä.

[Allekirjoitettu asiakirja alkaa seuraavalta sivulta >](#)



Pirkkalan kunta
Kirjaamo
PL 1001
33961 Pirkkala

kirjaamo@pirkkala.fi

Lausuntopyyntö 26.04.2023

PIRKKALA, PAKKALANKULMAN ASEMAKAAVAN MUUTOS JA LAAJENNUS (NRO 269), LUONNOS, PIR/1067/1103/2022

Pirkanmaan maakuntamuseolta pyydetään lausuntoa otsikossa mainitusta kaava-aineistosta. Maakuntamuseo on antanut edellisen lausuntonsa hankkeesta 24.01.2023 (DIAR: 955/2022) ja todennut mm., että mahdollisten arkeologisten kohteiden huomioonottaminen kaavassa edellyttää alueen arkeologisen tarkkuusinventoinnin suorittamista MRL 9 §:n mukaisesti. Maakuntamuseo on tutustunut sille toimitettuun aineistoon ja toteaa seuraavaa.

Kaava-aineistosta puuttuu arkeologisen inventoinnin raportti. Kaavoittajan antaman lisätiedon mukaan inventoinnin tulokset eivät ole tässä vaiheessa vielä käytettävissä. Maakuntamuseo toteaa, että se voi ottaa kantaa kaavaratkaisuihin ja -merkintöihin arkeologisen kulttuuriperinnön osalta vasta inventoinnin valmistumisen jälkeen.

Maakuntamuseo edellytti edellisessä lausunnossaan, että kaavaselostukseen sisällytetään suunnittelualueella sijaitsevien rakennusten perustiedot ja ajantasaiset valokuvat sekä tiedot peltoalueen historiasta. Tietoja onkin koottu selostuksen kappaleeseen *2.1 Selvitys suunnittelualueen oloista*.

Historiallisen kartta-aineiston perusteella alueen maataloushistoria alkoi viimeistään 1700-luvulla, jolloin alueella oli jo ollut pieniä peltoja ja niittyjä. Alueen kautta on lisäksi kulkenut Nuolialan kylästä Sääksjärven pohjoisrannalle johtanut tie. Viimeistään 1900-luvun alussa kaava-alueelle on syntynyt torppa-asutusta, johon suunnittelualueella sijaitsevien pihapiirien historialliset arvot liittyvät. Rakennusten on kaavaselostuksessa todettu olevan peräisin vuosilta 1920, 1926 ja 1938. Näistä parhaiten on säilynyt vuonna 1920 valmistunut Kalliotie 6:n päärakennus, joka sijoittuu rinteeseen puutarhamaiselle tontille. Tontilla kasvaa mm. kookkaita omenapuita. Taloon on tehty joitakin muutoksia, mutta se on silti tunnistettavissa 1920-luvun rakennukseksi. Näin ollen sillä on myös kaupunkikuvallista ja arkkitehtonista arvoa.

Valitun kaavaratkaisun toteutuminen johtaisi kaikkien kolmen pientalon purkamiseen. Kalliomäen rinteeseen on sijoitettu AP-tontteja väljempiä omakotitontteja (AO). Maakuntamuseo esittää tonttijakoa muokattavaksi siten, että se mahdollistaa Kalliotie 6:n päärakennuksen ja sen vieressä sijaitsevan piharakennuksen säilyttämisen. Myös puutarhan suuria puita olisi toivottavaa säästää. Tällä tavoin suunnittelualueen historiasta säilyisi osa.

Kaavan vaikutustenarvioinnissa on viitattu purkamiseen, muttei varsinaisesti arvioidu sen vaikutuksia, kuten menetettäviä arvoja. Tältä osin vaikutustenarviointia on tarpeen täydentää.

Kaavoittaja on edellisestä lausunnosta antamassaan vastineessa esittänyt, että ”viitaukset yleiskaavavaiheen selvityksiin perustuu siihen taustaoletukseen, että kun taa-jamayleiskaavan selvityksissä sekä 2002 Pirkkalan rakennettu ympäristö (Heiskanen) -selvityksissä ei alueen rakennuskantaa ole huomioitu selvitysaineistoissa, voi olettaa niiden jääneen perustellusti ulkopuolelle.” Maakuntamuseo huomauttaa, että yleiskaavatason selvitykset ovat harvoin tarkkuustasoltaan riittäviä asemakaavahankkeiden taustaselvityksiksi, eikä niissä aina ole mahdollista huomioida yksittäisiä rakennuksia, joilla on kulttuurihistoriallisia arvoja. Tästä syystä rakennusten arvottamista ei asemakaavahankkeissa voida pääsääntöisesti tehdä sen perusteella, etteivät kohteet esiinny yleiskaavaselvityksissä. Yleiskaavaselvitysten merkintätavan osalta maakuntamuseo viittaa edelliseen lausuntoonsa.

Kaavaehdotus selvitysaineistoinen tulee toimittaa Pirkanmaan maakuntamuseoon lausuntoa varten.

Yksikön päällikkö

Anna Lyyra-Seppänen

Tutkija

Anna-Leena Lehto

Tiedoksi: Museovirasto/Kulttuuriympäristöpalvelut; Pirkanmaan ELY-keskus/Y-vastuu-alue/Yhdyskunnat ja luonto; Pirkanmaan liitto

A-LL/va/a-II



25.05.2023

Vastaanottaja

Pirkkalan kunta

kirjaamo@pirkkala.fi

Kohde

Pakkalankulman asemakaava

Pakkalankulma

Asemakaavalausunto

Lausuntopyyntö: 26.4.2023

Dnro: PIR/1067/1103/2022

ASIA: LAUSUNTOPYYNTÖ PAKKALANKULMAN ASEMAKAAVAN MUUTOKSESTA JA
LAAJENNUKSESTA (NRO 269)

Pirkanmaan pelastuslaitos kiittää sille osoitetusta lausuntopyynnöstä.

Pirkanmaan pelastuslaitos toteaa asemaakaavan muutoksesta ja laajennuksesta seuraavaa:

- Asemakaavassa tulisi määrittää paloturvallisuusvatimukset rakennettaessa eri tonteilla olevat rakennukset kiinni toisiinsa. Tämä selkiyttäisi asian käsittelyä rakennuslupavaiheessa.
- Kunnan tulee järjestää alueelle riittävästi sammutusvettä. Suositeltavaa on järjestää sammutusvesi vesiasemajärjestelyllä, jonka tuotto olisi vähintään 45 l/s.

Johtava palotarkastaja
Tapio Sten

PIR Kirjaamo

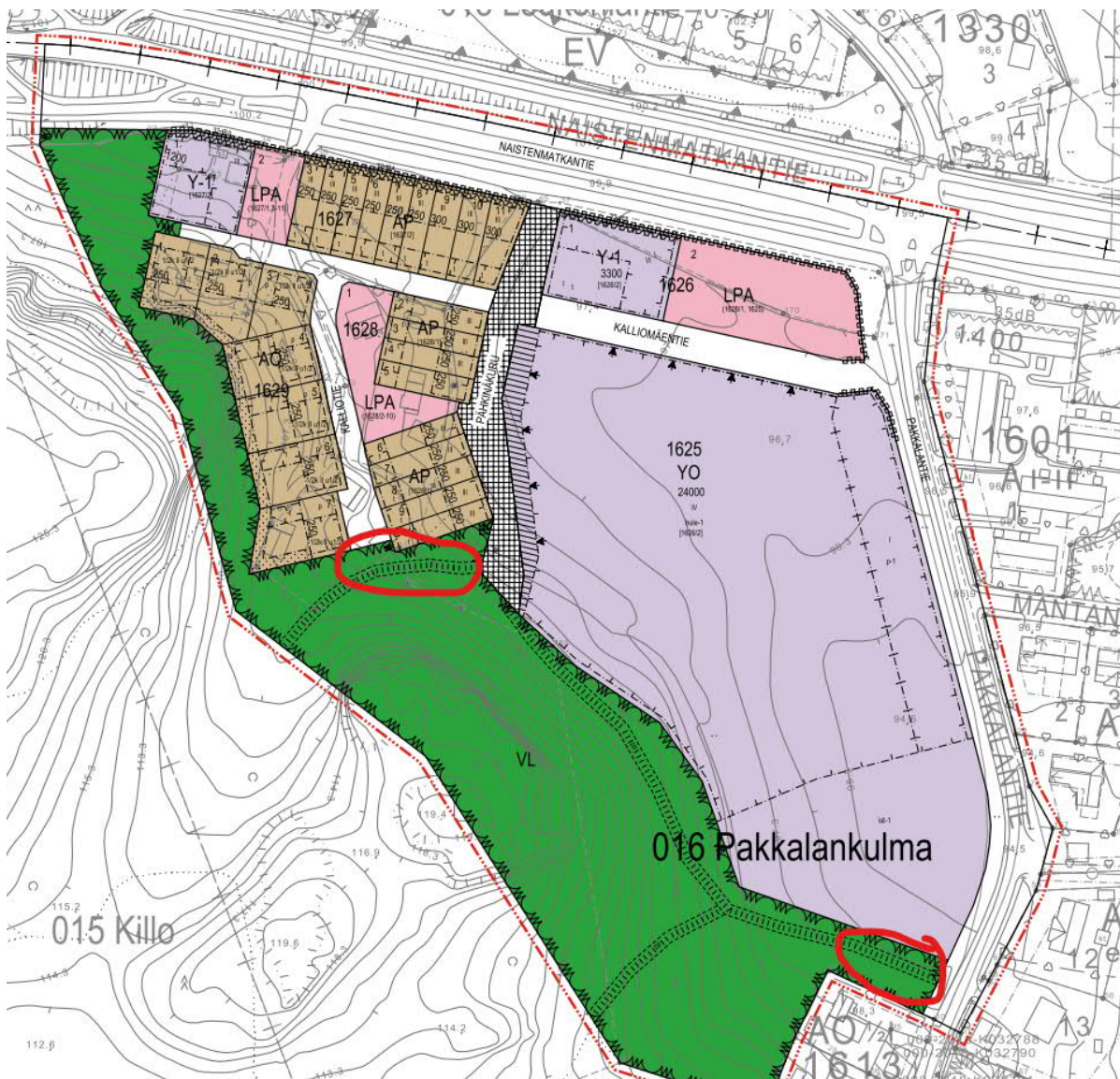
Lähetetty: Suontaus Mihail <mihail.suontaus@sahkolaitos.fi>
Lähetetty: perjantai, 26. toukokuuta 2023 9:49
Vastaanottaja: PIR Kirjaamo
Aihe: Pakkalankulman asemakaavan laajennus (nro 269) Tampereen sähköverkon lausunto

Seurantamerkintä: Seuranta
Merkinnän tila: Merkitty

Hei!

Alla Tampereen Sähköverkon lausunto koskien asemakaavaa nro 269 Pakkalankulman asemakaava:

Kyseessä on laaja uusi alue, jolla ei juurikaan ollut sähkönkulutusta. Alue vaati sähköverkon laajentamista ja siihen olisi varauduttava ainakin kahdella muuntamopaikalla. Muuntamoiden tarve on arvioitu rakennusoikeuksien perusteella sekä otettu huomioon nykyiset parkkialueiden vaatimukset sähköautojen latausmahdollisuuksiin liittyen. Suosimme puistomuuntamoiden rakentamista ja toivomme muuntamopaikat esimerkiksi asemakaavan VL alueelta. Alla kuvakaappaus, jossa ehdotukset mahdollisista muuntamopaikoista:



PIR Kirjaamo

Ystävällisin terveisin,

Mihail Suontaus
Suunnitteluinsinööri, jakeluverkko
Tampereen Sähköverkko Oy
Voimakatu 17, 33100 Tampere
Puh. 040 180 0815
etunimi.sukunimi@sahkolaitos.fi
www.tampereensahkolaitos.fi

Lausunto Pakkalankulman asemakaavan laajennukseen (nro 269)

Päätös Vanhusneuvosto näkee tärkeäksi, että parkkipaikkojen riittävyys huomioidaan. Lisäksi toivotaan selkeää luvallista jättöpaikkaa liikenteelle.

Vanhusneuvosto toivoo, että naistenmatkantien ylityksen turvallisuuteen kiinnitetään huomiota ja että alueelle saataisi yhteistoimintatiloja ikäihmisille.

Päätösehdotus Vanhusneuvosto antaa lausunnon Pakkalankulman asemakaavan laajennukseen.

Valmistelija/lisätiedot Arkkitehti Santeri Kortelahti, puh. 050 4355109
etunimi.sukunimi@pirkkala.fi

Asian esittely Pirkkalan kunta laatii asemakaavan muutosta suunnittelualueelle, joka sijoittuu Pakkalankulman kunnanosaan ja se rajautuu etelä- ja itäosastaan Pakkalankulmantien varren asuinpientaloihin, pohjoisessa Naistenmatkantiehen ja länsiosastaan Kalliomäen-Silvonvainion taajamametsään.

Asemakaavamuutoksen valmisteluaineisto (Luonnos liitteineen) pidetään nähtävillä 26.4. -26.5.2023 kunnan palvelupisteessä osoitteessa Viistokuja 3 sekä kunnan kotisivuilla.

TIEDOKSIANTO

Pöytäkirja nähtävänä

Tiedoksianto

PIR Kirjaamo

Lähtettäjä: Torro Elina
Lähetetty: keskiviikko, 31. toukokuuta 2023 9:57
Vastaanottaja: PIR Kirjaamo
Aihe: vammaisneuvoston lausuntoja kaavoihin

Seurantamerkintä: Seuranta
Merkinnän tila: Merkitty

Hei,
Laitan tässä kootusti vammaisneuvoston lausuntoja kaavoihin:

Lausunto Rantaniityn asemakaavan muutokseen (nro 267)

Vammaisneuvosto muistuttaa, että esteettömyysnäkökulma tulee huomioida kaikessa rakentamisessa

Lausunto Pakkalankulman asemakaavan laajennukseen (nro 269)

Kirjastolle ja nuorisotiloille tulee olla esteetön kulku ja näiden tilojen lähelle tarvitaan invapysäköintipaikat.

On tärkeää huomioida sujuva kulkeminen eriytettynä sekä päiväkot- että koulualueelle. Erityisryhmille tarvitaan esteetön kulku ja esim. taksiliikenteen kulkeminen on huomioitava.

Vammaisneuvosto toivoo, että Pakkalankulman Y1 Luoteiskulman tontille tulisi asumisyksikkö vaativia palveluja tarvitseville pienryhmille. Toiveena olisi pieni 3-4 x 3 hengen yksikkö alimmassa kerroksessa, taikka 1 kerroksinen rakennus, jossa olisi omat aidatut piha-alueet metsän puolelle.

Naistenmatkan asemakaavan muutos (272)

Vammaisneuvosto esittää että tutkitaan myös erityisryhmien asumisen mahdollisuutta kyseiselle alueelle (esim. kevyemmän tuen asumista vaativille henkilöille). Liikennejärjestelyissä tulee huomioida esteettömät ja sujuvat kulkemismahdollisuudet muihin palveluihin.

Samaan yhteyteen voisi pohtia myös muunlaista asumista esim. opiskelijat/nuoret yhdessä ikääntyneiden kanssa

ystävällisin terveisin

Elina Torro
vammaisneuvoston sihteeri

Hyvinvointipäällikkö
+358 44 486 1546
elina.torro@pirkkala.fi

PIRKKALAN KUNTA
PL 1001
33961 Pirkkala
www.pirkkala.fi

PIR Kirjaamo

Lähettäjä: Anniina Sillanpää [REDACTED]
Lähetetty: lauantai, 6. toukokuuta 2023 15:08
Vastaanottaja: PIR Kirjaamo
Aihe: Asemakaavamuutos nro 269

Seurantamerkintä: Seuranta
Merkinnän tila: Merkitty

Hei!

Olisiko havainnekuvasta saatavilla tarkempaa kuvaa Nuolialantien ja Pirjolantien risteyksestä? Näyttää siltä, että laajennettu pyörätie menee osittain tonttimme (Pirjolantie 2) päälle kuusiaitamme/roskakatoksemme kohdalta. Mikäli pyörätie rajautuu kuitenkin juuri tonttimme ulkopuolelle, niin voiko kuusiaitamme tai roskakatoksemme vauriotua rakennusaikana? Mikäli tämä on mahdollista, toivomme, että tarvittavista korjaustoimenpiteistä sovitaan etukäteen.

Ystävällisin terveisin,
Anniina Sillanpää ja Juha-Matti Haapanen

PIR Kirjaamo

Lähettäjä: Jasmin Aguilar [REDACTED]
Lähetetty: perjantai, 26. toukokuuta 2023 23:14
Vastaanottaja: PIR Kirjaamo
Aihe: Mielipide Pakkalankulman asemakaavan laajennukseen (nro 269)

Seurantamerkintä: Seuranta
Merkinnän tila: Merkitty

Tiedoksi kaavoittajalle,

Olen huolissani Pakkalantien ruuhkautumisesta, mikäli Pakkalankulman pohjoisosaan kaavoitettavalle alueelle ei ole ajoneuvoille tarkoitettua kulkua muuta kautta kuin olemassa olevaa Pakkalantietä pitkin. Kaavaluonnos vaikuttaa muilta osin oikein hyvältä.

Jo pelkästään kuusisarjaiseen kouluun ja päiväkotiin tulee väistämättä työmatka- ja saattoliikennettä. Lisäksi alueelle on tulossa runsaasti uusia asukkaita, joista moni tulee kulkemaan myös omalla autolla, vaikka viereen tulisi raitiotie.

Pakkalantie on omakotitalojen reunustama tie. Pihoilta tullaan suoraan ajoväylälle; tiellä ei ole erikseen kevyen liikenteen väyliä. Liikenteen merkittävä lisääntyminen Pakkalantiellä vähentäisi mielestäni sekä alueen viihtyisyyttä, että varsinkin lasten liikenneturvallisuutta. Siksi toivoisin, että nyt kaavoitettavalle alueelle suunniteltaisiin myös jokin muu reitti Naistenmatkantielle.

Ystävällisesti,
Jasmin Aguilar
[REDACTED]